

دليل مسار بولونيا في جامعة الفلوجة



إعداد

قسم ضمان الجودة والاداء الجامعي

تصميم

عمر عامر الذهبي

قائمة المحتويات

- 01 التعريفات والمصطلحات 11 متطلبات التأجيل
- 02 النظام الدراسي 12 انتهاء علاقة الطالب بالدراسة
- 03 متطلبات التخرج 13 ضوابط انتقال الطلبة والاستضافة
- 04 البرنامج الدراسي
- 05 ضمان الجودة
- 06 القبول والتسجيل
- 07 التسجيل على المواد الدراسية
- 08 متطلبات الدوام والامتحانات
- 09 متطلبات التقييم والامتحانات
- 10 آلية التقييم والامتحانات

التعريفات والمصطلحات

- 1- مسار بولونيا: هو مسار تعليمي متعدد الاهداف يهتم بوضع إطار موحد تعريفي يخص التعليم العالي والمتمثل في الشهادات الممنوحة والمعلومات العامة التي تيسر المقارنة في المواد العلمية والدرجات الجامعية بشكل عالمي يسهل التوظيف والمنافسة العالمية.
- 2- إطار المؤهلات الوطني: هو هيكل رسمي يستخدم فيه وصف مخرجات التعلم حسب مستويات الدراسة وهو يحدد ما يتوقع أن يعرفه حامل الشهادة ويفهمه ويكون قادرا على القيام به.
- 3- النظام الأوروبي التراكمي لتحويل الرصيد (ECTS) : هو الوسيلة المعيارية لمعرفة حجم التعلم بناء على مخرجات التعلم وعب العمل ويعتبر هذا النظام أشبه بنظام الوحدات المعتمد حاليا.
- 4- مخرجات التعلم: هي المتطلبات التي يجب أن يحصل عليها الطالب بعد انتهاء الفصل الدراسي بنجاح وتشمل المعارف والمهارات والكفاءة العلمية والتي تصب في تحقيق اهداف البرنامج الأكاديمي.
- 5- العبء الدراسي (SWL): هو الوقت الذي يستغرقه الطالب لتعلم مقرر دراسي ويشمل الوقت داخل القاعة الدراسية وخارجها.
- التقييم التكويني (FA) : هو تقييم معتمد على مهام وواجبات يحددها أستاذ المادة وتقر من قبل مجلس الكلية وتتضمن امتحانات يومية ، واجبات بيتية، تقرير، مشاريع عمل، زيارات ميدانية، مناقشات، متطلبات سريرية وغيرها بحسب طبيعة المادة. وتكون درجته ٤٠ ٪ من الدرجة الكلية كما وان الحصول على ٣٥ ٪ من درجة
- 6- التقييم التكويني: هو شرط للمشاركة في الامتحان النهائي.
- 7- التقييم التلخيصي (SA) : هو تقييم يعتمد على امتحان نصفي (١٠ ٪ من الدرجة) و امتحان نهائي (٥٠ ٪ من الدرجة) وممكن أن يتضمن الامتحان العملي أو السريري
- 8- معدل الفصل الدراسي (GPA) : يحسب بجمع ناتج ضرب درجة كل مقرر دراسية بعدد ECTS ويقسم على عدد ECTS للفصل.
- 9- معدل التخرج (CGPA): ويمثل العدد التراكمي للمعدلات الفصلية ويحسب بجمع ناتج ضرب درجة كل مقرر بعدد ECTS لكل مستوى دراسي ثم يقسم الناتج على عدد الوحدات المطلوبة للتخرج من البرنامج الاكاديمي.

النظام الدراسي

- 1- تتألف السنة الدراسية من فصلين دراسيين (خريفي وربيعي) مدة كل فصل 15 أسبوع عدا مدة اللامتحانات وتحدد توقيتات الفصول من قبل وزارة التعليم العالي والبحث العلمي/ دائرة الدراسات والتخطيط والمتابعة
- 2- كل مادة دراسية لها عدد من الوحدات (يتم تحديدها من قبل الأقسام العلمية) ويكون وزن الوحدة الواحدة 25 ساعة من العبء الدراسي للطلاب (المنتظم وغير المنتظم والتي تحدد بإقرار من القسم العلمي)
- 3- لا يتجاوز الفصل الدراسي 30 وحدة أي ما يعادل ٧٥٠ ساعة.
- 4- يجب أن لا تقل الساعات المنتظمة (المرتبة ضمن الجدول الدراسي) عن 20 ساعة ولا تتجاوز 25 ساعة في الأسبوعي وفي حال وجود دروس عملية يجب أن لا تتجاوز ٣٠ ساعة.
- 5- الساعات المنتظمة (المرتبة ضمن الجدول الدراسي) تتضمن وحسب التخصص الأكاديمي:-

- ساعات داخل الصف الدراسي
- ساعات عبر الشبكة العنكبوتية
- حلقات دراسية
- ساعات عملية
- ساعات سريرية
- ساعات مراجعة
- ساعات مختبر

6- الساعات الغير منتظمة

- تحضير الدروس اليومي
- التهيئة للامتحانات اليومية
- التهيئة للامتحانات النصفية والنهائية
- اعداد العروض التقديمية
- اعداد مشاريع التخرج

متطلبات التخرج

- يجب على الطالب أن يجمع عدد الوحدات المطلوبة لإكمال برنامج أكاديمي معين.
- يجب أن يكمل الطالب التدريب الصيفي المطلوب وحسب التخصصات المشمولة.

البرنامج الدراسي

تعمل الأقسام العلمية على وضع الأدلة الإرشادية وبشكل تفصيلي للطالب بعدد الوحدات الدراسية المطلوب لإتمام البرنامج الأكاديمي ومحتوى المادة العلمية والهدف منها ويتم إقراره من قبل مجلس الكلية وتشتمل الأدلة الإرشادية التالية:

- 1- دليل المنهاج الدراسي
- 2- دليل البرنامج الدراسي
- 3- دليل المواد الدراسية
- 4- دليل وصف المادة الدراسية

ضمان الجودة

إن المسؤول عن متابعة تنفيذ متطلبات جودة عملية التعليم والتعلم الخاصة بمسار بولونيا هو قسم ضمان الجودة و الأداء الجامعي في الجامعة والشعب التابعة فنيا له في الكليات حيث يتم اعتماد متطلبات الجودة ESG 2015.

القبول والتسجيل

- يكون قبول الطلبة وتوزيعهم مركزيا من قبل وزارة التعليم العالي والبحث العلمي.
- يتم تسجيل الطلبة في الكلية خلال 10 أيام من إعلان نتائج القبول المركزي للقنوات كافة.
- يعد الطالب راسبا للفصل الدراسي في حال تسجيله بعد انتهاء المدة المحددة وبما لا يتجاوز عن شهر واحد.
- يعد الطالب راسب في الفصلين في حال تسجيله بعد مرور أكثر من شهر من انتهاء المدة المحددة ولغاية 21/5هـ.

عملية القبول والتسجيل للطلاب

القبول المركزي

وزارة التعليم العالي والبحث
العلمي تدير عملية القبول

التسجيل خلال 10 أيام

يجب على الطلاب التسجيل
خلال 10 أيام من إعلان
القبول

التحضير للفصل

الطلاب الذين يسجلون في
الوقت المحدد يستعدون للفصل
الدراسي بمدة لا تتجاوز شهر

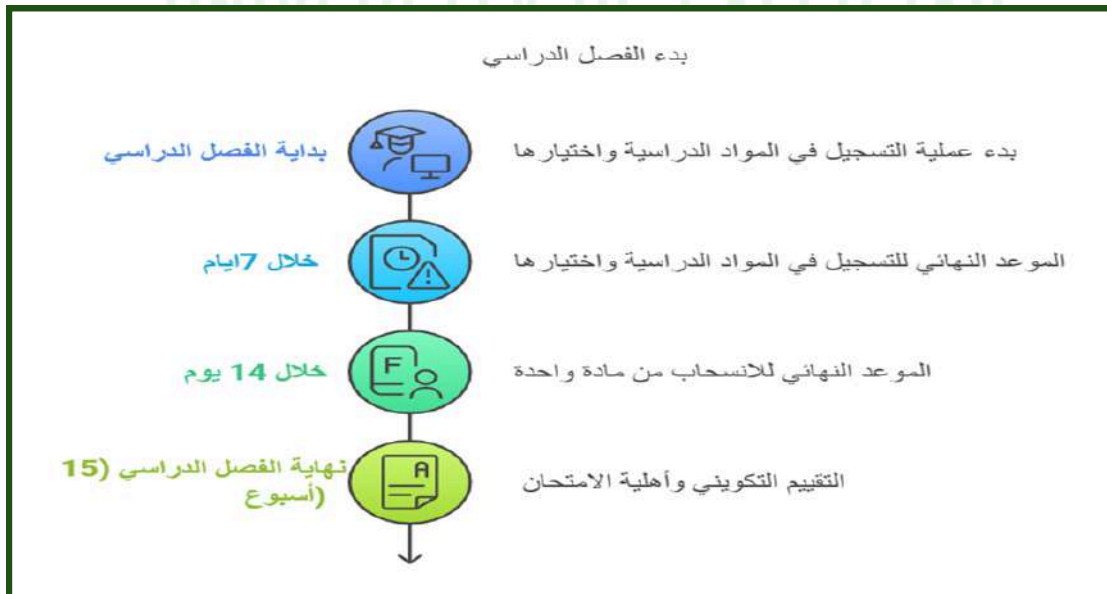
الاعتبار كراسب

التسجيل المتأخر بعد أكثر من
شهر يعتبر راسبًا ولغاية المدة
المحددة 21/5



التسجيل على المواد الدراسية

- 1- تعمل الكلية على تكليف مشرف علمي لعدد من الطلبة بهدف إرشادهم وتوجيههم حول التسجيل وطبيعته المواد الدراسية.
- 2- تتولى الجامعة والكلية مسؤولية تنفيذ تسجيل الطلبة ومتابعة موقفه الدراسي عن طريق البرنامج الإلكتروني.
- 3- يعد الطالب الذي اكمل إجراءات التسجيل ضمن التوقيتات الرسمية مسجلاً على المواد الدراسية كافة للفصل الدراسي الأول.
- 4- الطالب المستمر بالدراسة يجب عليه التسجيل على المواد الدراسية بمدة لا لاتقل عن سبعة أيام وبما لا يتجاوز 30 وحدة في الفصل الواحد.
- 5- يحق للطلاب الانسحاب من مادة دراسية واحدة فقط بعد موافقة القسم العلمي والمرشد العلمي خلال مدة لا تتعدى أسبوعين من بدء الفصل الدراسي.
- 6- لا يمكن التسجيل على مادة مكملة في البرنامج التعليمي إلا بعد اجتياز المادة المهمة لها.
- 7- يعد الطالب راسباً بالغياب للفصل الدراسي في حال عدم تسجيله على البرنامج خلال سبعة أيام.



متطلبات الدوام والامتحانات

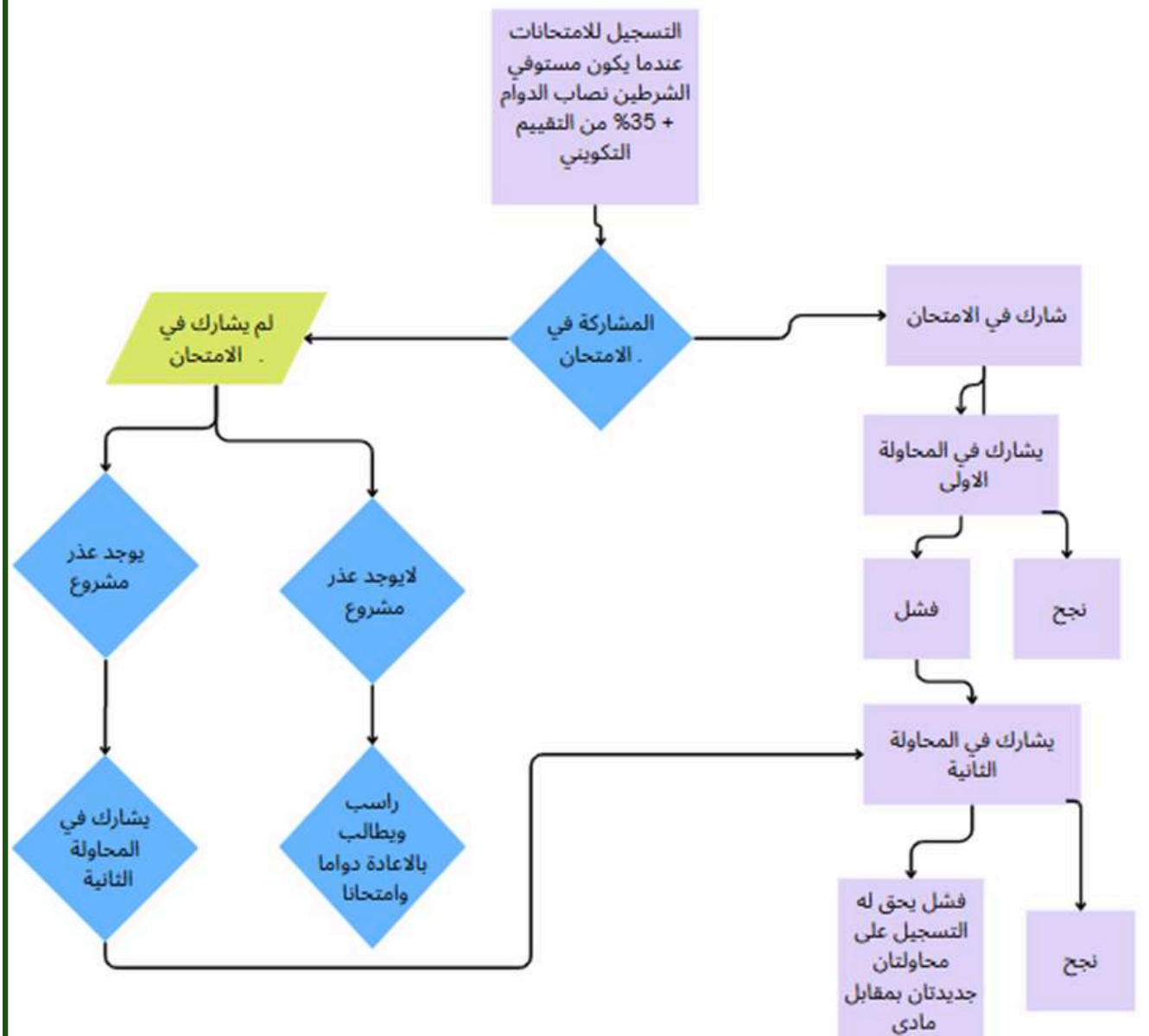
- 1- يعد الطالب راسبا بالغياب في المادة الدراسية إذا تجاوزت غيابه ١٤% من عدد الساعات المقررة للمادة ويطلب إعادة المادة الدراسية دواما وامتحان.
- 2- يتم إنذار الطالب تحريريا والكترونيا عند نسبة غياب ٧% وينذر إنذار نهائيا عند غيابه ١٤% بدون عذر رسمي.
- 3- لمجلس الكلية صلاحيات لرفع نسبة الغياب إلى 21% إذا قدم الطالب عذرا مشروع.
- 4- يعد الطالب راسبا اذا تجاوزت نسبة الغياب ١٤% بدون عذر او ٢١% مع عذر مقرر رسميا من مجلس الكلية.
- 5- على الطالب التسجيل للمشاركة في الامتحانات النهائية للدروس التي لم ينجح فيها في محاولات سابقة أو الدروس المسجل عليها حاليا ويجب عليه أن يكون حاصلًا على 35% من درجة التقييم التكويني لكل مادة لإتمام عملية التسجيل في الامتحانات النهائية وبخلافه يعد راسبا ويعيد المادة دواما وامتحانا في فصل دراسي لاحق.
- 6- كل فصل دراسي فيه محاولتين امتحانيتين.
- 7- يحق للطالب الذي لم يحقق درجة النجاح الصغرى الامتحان النهائي بمحاولات أخرى في فصول دراسية لاحقا مع احتفاظه بدرجة التقييم التكويني ودرجة الامتحان لنصف الفصل الدراسي.
- 8- يجب على الطالب المشاركة في الامتحانات النهائية حضورا وبخلافه يعد الطالب راسبا ويعيد المادة دواما وامتحانا.
- 9- يحق للطالب المشاركة في امتحان المحاولة الثانية إذا قدم عذر مشروعًا يقبل من قبل مجلس الكلية عن تغييبه في المحاولة الأولى.
- 10- إذا ثبت غش الطالب أو محاولته للغش في أي امتحان يومي أو أسبوعي أو شهري أو نصف فصلي أو نهائي يعد راسبا في جميع المواد الدراسية المسجل عليها في الفصل الدراسي وفي حال تكرار ذلك يفصل من الكلية ويرقن قيده من السجلات.

11- يحق للطالب أداء أربع محاولات امتحانية للمادة الدراسية الواحدة وفي حال عدم اجتياز المحاولة الرابعة يرقن قيده من سجلات الكلية.

12- يحق للطالب الراسب في أربع محاولات امتحانية التسجيل على محاولتان إضافية لقاء أجور يتم تحديدها من قبل الكلية.

13- يحق للطالب الدارس على نفقته والراسب في أربع محاولات امتحانية التسجيل على محاولتان إضافيتان لقاء أجور تحدد من قبل الكلية.

الدوام والامتحانات



متطلبات التقييم والامتحانات

- 1- تكون درجة التقييم للنجاح الصغرى 50.
- 2- يتم جبر كسر الدرجة النهائية للمواد الدراسية إلى أقرب درجة صحيحة.
- 3- يكون تقييم الطالب من جزئين جزء تقييم تكويني (٤٠ درجة) وجزء تقييم تلخيصي ((الامتحانات النصفية (١٠ درجات) والنهائية (٥٠ درجة))
- 4- الطلاب الحاصلين على درجة حرجة (٤٥-٤٩) تكون المعالجة من قبل أستاذ المادة حصرا عبر تكليف الطالب بعمل إضافي وبحسب التخصص وخلال مدة لا تتجاوز أسبوع من تاريخ تبليغ الطالب ويتم منحه درجات اضافية بما لا يتجاوز ٥ درجات.
- 5- على الطالب إكمال الدراسة بمدة لا تتجاوز ثلاث أضعاف مستوى الدراسة المطلوب مثلا برنامج اكاديمي عدد المستويات الدراسية ٤ (اي ٨ فصول دراسية) يجب أن لا تتجاوز مدة الدراسة فيه 12 فصل دراسي.
- 6- إعلان النتائج يكون حسب التقديرات أدناه:

Grade	Description	الدرجة / الوصف	التقدير
A - Excellent	Outstanding Performance	١٠٠-٩٠	امتياز
B - Very Good	Above average with some errors	٩٠-٨٠ أقل من	جيد جدا
C - Good	Sound work with notable errors	٨٠-٧٠ أقل من	جيد
D - Satisfactory	Fair but with major shortcomings	٧٠-٦٠ أقل من	متوسط
E - Sufficient	Work meets minimum criteria	٦٠-٥٠ أقل من	مقبول
FX - Fail (Conditional pass)	Credit awarded after submitting extra work	٥٠ بعد معالجة حالة الطالب الحاصل على درجة من ٤٥-٤٩ من قبل استاذ المادة.	مقبول بقرار
F - Fail	Considerable amount of work required	٥٠ أقل من (راسب)	<u>ضعيف</u>

متطلبات التأجيل

- يقدم طلب التأجيل بما لا يقل عن 30 يوماً من بداية الامتحانات النهائية وبعد تقديم عذر وأسباب مشروعة يقتنع بها مجلس الكلية ويكون التأجيل لفصل دراسي واحد أو فصلين دراسي.
- لرئيس الجامعة وبناء على توصية من مجلس الكلية أن يؤجل دراسة الطالب لفصل دراسي ثالث أو رابع على أن يقدم طلب التأجيل بما لا يقل عن ٣٠ يوماً من بداية الامتحانات النهائية للفصل الدراسي.

انتهاء علاقة الطالب بالدراسة

- عدم التسجيل على البرنامج الدراسي سنتين متتاليتين.
- تجاوز الحد الأعلى للفصول الدراسية المسموح بها.
- استيفاء عدد المحاولات المسموح بها للامتحانات.

ملحوظة:

بإمكان الطالب مرقن القيد العودة إلى مقاعد الدراسة في السنة الدراسية اللاحقة ويسمح له بالتسجيل على ما لا يزيد عن ثلاثة أضعاف الفصول الدراسية المطلوبة لإنجاز المستويات الدراسية المتبقية لقاء استيفاء أجور يتم تحديدها من قبل الكلية.

آلية التقييم والامتحانات

يتم احتساب معدل الطالب وفق المعادلة التالية:
معدل الفصل = مجموع حاصل ضرب (عدد الوحدات للمادة الدراسية * درجة المادة الدراسية)
مقسوما على عدد الوحدات المطلوبة للتخرج

ملحوظة : لا يتم جبر كسور الدرجة إلى درجة صحيحة.

الدرجة	عدد الوحدات	المادة الدراسية
80	5	مادة 1
70	6	مادة 2
90	7	مادة 3

معدل الفصل = مجموع ضرب (عدد وحدات المادة × درجة المادة) ÷ عدد الوحدات الكلي للفصل

مثال : معدل الفصل = $30 \div 90 \times 7 + 70 \times 6 + 80 \times 5$

معدل التخرج = مجموع ضرب (عدد وحدات مواد دراسية × درجة كل مادة) ÷ عدد الوحدات المطلوب للتخرج حسب الكلية

كلية الطب البيطري 300 وحدة
كلية الإدارة والاقتصاد 240 وحدة
كلية القانون 240 وحدة
كلية العلوم التطبيقية 240 وحدة

ضوابط انتقال الطلبة والاستضافة

أولاً: ضوابط النقل وفق عملية بولونيا:

- 1- يحق للطلبة الذين استوفوا ما لا يقل عن (٨٠%) من عدد الوحدات الدراسية المقررة في السنة الدراسية الأولى الانتقال إلى (الكليات / المعاهد) والاقسام والفروع المناظرة بعد استحصال موافقة (الكلية / المعهد) الأصلي والمراد الانتقال إليها ويحسب الطاقة الاستيعابية.
- 2- يحق للطلبة الذين استوفوا ما لا يقل عن (٨٠%) من عدد الوحدات الدراسية المقررة في المستوى الدراسي الانتقال بين جامعات المحافظة الواحدة أو الكليات المتناظرة ضمن الجامعة الواحدة شرط أن تبعد احدهما عن الأخرى بمسافة لا تقل عن (١٠ كم).
- 3- لا ينقل طلبة السنة الدراسية الأولى ويسمح للطلاب بالانتقال من السنة الدراسية الثانية صعوداً.
- 4- مراعاة ما ورد في الفقرات (5 إلى 1) من البند (ح-1) من دليل اجراءات شؤون الطلبة وضوابط القبول وشروطه للسنة الدراسية ٢٠٢٤-٢٠٢٥.
- 5- مراعاة ما ورد بالبند(ح-2) من دليل اجراءات شؤون الطلبة وضوابط القبول وشروطه للسنة الدراسية ٢٠٢٤-٢٠٢٥ عدا ما ورد في الفقرة (9) التي تنص على (لا يشمل طلبة السنتين الدراسيتين الأولى والمنتوية) بما ورد في أعلاه مع مراعاة الفقرة (٢) من البند (ح-1) لتكون كالتالي: "لا يشمل طلبة السنة الدراسية الأولى بما ورد في اعلاه"
- 6- يسري ما ورد في البند (ح-3) من دليل اجراءات شؤون الطلبة وضوابط القبول وشروطه للسنة الدراسية ٢٠٢٤-٢٠٢٥ (ضوابط الانتقال من كليات ذات حدود قبول ادنى إلى كليات ذات حدود قبول اعلى) على الطلبة الدارسين في التخصصات المنضوية ضمن عملية بولونيا عدا الفقرة (٣) منه لتكون كالتالي: "يكون انتقال الطالب الأول المشمول بالاختصاصات في اعلاه في السنة الدراسية الأولى، شريطة ان يكون ناجحاً من المحاولة الأولى و ليس لديه سنة رسوب في الكلية نفسها، مع امكانية اعفائه من بعض المواد التي استوفاهها في كليته الأصلية وفق معايير عملية بولونيا."
- 7- يسري ما ورد في البنود (ح-4) و (ح-5) و (ح-6) و (ح-7) على الطلبة الدارسين وفق عملية بولونيا الواردة في دليل إجراءات شؤون الطلبة وضوابط القبول وشروطه للسنة الدراسية ٢٠٢٤-٢٠٢٥.
- 8- يسري ما ورد في البند(ح-8) الوارد في دليل إجراءات شؤون الطلبة وضوابط القبول وشروطه للسنة الدراسية ٢٠٢٤-٢٠٢٥ على الطلبة الدارسين وفق عملية بولونيا عدا الفقرة (٢) منه لتكون كالتالي: "عدم ترويج معاملة الانتقال لطلبة السنة الدراسية الأولى".

ثانياً: ضوابط استضافة الطلبة وفق عملية بولونيا :

- 1- للجامعات النظر في الحالات والطلبات التي تردها بشأن استضافة الطلبة وللمراحل الدراسية كافة عدا الأولى والمنتھية وعلى أن لا تتجاوز مدة الاستضافة فصلين دراسيين بأي حال من الأحوال.
- 2- تكون الاستضافة وفق الحالات المذكورة في الفقرات من (1) الى (ث) من الفقرة (1) من البند (ح-) الواردة في دليل إجراءات شؤون الطلبة وضوابط القبول وشروطه للسنة الدراسية 2024-2025 ويضاف اليها الفقرة (ج) لتكون كالتالي: "(ج). يسمح باستضافة الطلبة لأغراض التبادل الثقافي والمعرفي بين الجامعات".
- 3- يتم اجراء المقاصة العلمية للطلاب المستضاف من القسم العلمي في جامعته الأصلية ويتم اشعار الطالب تحريريا بالمواد المطالب بها قبل مباشرته في الجامعة المستضيفة
- 4- مراعاة ما جاء بالفقرات (2) و (3) و (4) و (6) و (7) من البند (ح) من دليل إجراءات شؤون الطلبة وضوابط القبول وشروطه للسنة الدراسية 2024-2025.
- 5- بالإمكان السماح للطلبة بالاستضافة في الجامعات الاجنبية المعترف بها من دائرة البعثات والعلاقات الثقافية خارج العراق وفق الضوابط المبينة أنفاً.




ثالثاً : ضوابط المقاصة العلمية وفق عملية بولونيا :

1. يتم اجراء المقاصة العلمية عند النقل من الجامعات داخل العراق وخارجه في القسم العلمي المنقول اليه الطالب في حين يتم اجراء المقاصة العلمية عند الاستضافة من قسمه العلمي الأصلي.
 2. في حالة النقل:
- أ-يتم إجراء المقاصة العلمية بتحديد عدد الوحدات التي جمعها الطالب منذ سنة قبوله ومباشرته بالدراسة في الجامعة المنقول منها ومدى مطابقة مخرجات التعلم التي تحصل عليها الطالب لمخرجات التعلم المطلوبة في الكلية المنقول إليها.
- ب-يطالب الطالب باستكمال الوحدات المطلوبة في الجامعة المنقول إليها و بما يحقق مخرجات التعلم في الجامعة المنقول اليها.
- ت-يحق للطالب الذي حقق ما لا يقل عن (80%) من الوحدات الدراسية المقررة في مستوى دراسي معين التسجيل على المواد الدراسية للفصل الدراسي اللاحق، وبخلافه يسكن الطالب في ذلك المستوى الدراسي لاستيفاء الوحدات الدراسية المطلوبة.

ث- يتم اجراء المقاصة العلمية خلال مدة اسبوعين من تاريخ استلام الملف الدراسي للطالب وابلغ الطالب بنتيجتها تحريريا.
ج- للطالب الخيار بتقديم طلب الغاء نقله وعودته الى كليته الأصلية بعد ابلاغه بنتيجة المقاصة وخلال المدة المنصوص عليها في الفقرة (١٨) من البند (ح-1) الواردة في دليل إجراءات شؤون الطلبة وضوابط القبول وشروطه للسنة الدراسية ٢٠٢٤-٢٠٢٥.



إتصل بنا

-  mediaalfallujah@uofallujah.edu.iq
-  www.uofallujah.edu.iq
-  Iraq, Anbar Governorate, Fallujah District, Al-Sadd Street

